

曹县庄寨镇国土空间规划

2021-2035年

(草案公示)

庄寨镇人民政府
二〇二三年九月

前言

建立国土空间规划体系并监督实施，将主体功能区规划、土地利用规划、城乡规划等空间规划融合为统一的国土空间规划，实现多规合一，是党中央、国务院作出的重大部署。根据《中共中央 国务院关于建立国土空间规划体系并监督实施的若干意见》（中发〔2019〕18号），传导落实省市县各级要求，特此组织编制《曹县庄寨镇国土空间规划（2021-2035年）》（以下简称《规划》）。

《规划》以习近平新时代中国特色社会主义思想为指导，认真落实山东省、菏泽市重大战略部署安排，承接《曹县国土空间总体规划（2021-2035年）》，坚持问题导向、目标导向和治理导向，谋划全镇国土空间开发保护新格局，为庄寨建设菏泽市新生小城市提供空间保障。

《规划》是对菏泽市、曹县国土空间总体规划的细化落实，是庄寨镇域内国土空间保护、开发、利用、修复和指导各类建设的行动纲领，是庄寨镇编制有关专项规划、详细规划和村庄规划的重要依据。



目录

01 规划概述

- 现状概述
- 规划期限与范围

02 目标策略

- 发展定位
- 规划策略

03 开发保护格局

- 优化国土空间总体格局
- 保障集约高效的农业空间
- 守护绿色安全的生态空间
- 打造宜居宜业的镇村空间

04 支撑体系

- 推进产业空间提质增效
- 优化综合交通网络布局
- 提供均衡优质的公共服务
- 打造绿色坚韧的基础网络

05 镇区规划

- 中心城区空间结构
- 绿地系统与开敞空间布局
- 城镇公共服务体系
- 城镇道路交通体系

06 实施保障

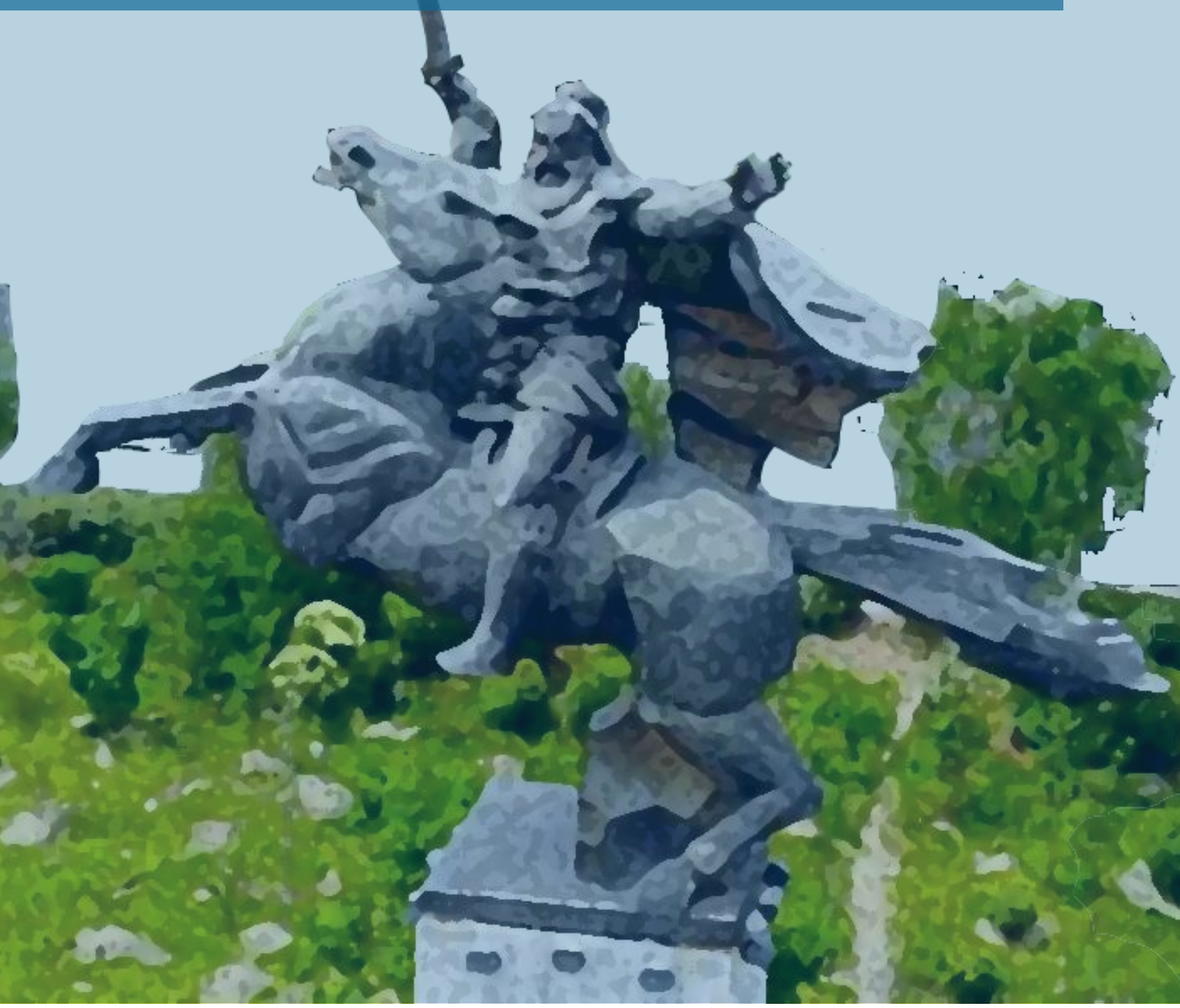
- 明确规划传导落实
- 推进近期行动计划
- 强化规划实施保障



01

规划概述

- 现状概述
- 规划期限与范围



庄寨站

◆ 现状概述



镇域国土面积

145平方千米

全镇常住人口

13.83万人

全镇各类企业

大于1000家

门户区位 - 鲁豫两省交界的门户城镇

位于黄淮海平原鲁豫交界地区，鲁南高铁设庄寨站，与郑州、菏泽联系紧密，商贸物流业繁荣

工业强镇 - 以木材加工为主的工业强镇

全国最大的桐木加工出口创汇基地，产业链已快速延伸至各类高端板材、成品家具等

人口红利 - 劳动力密集的人口流入型城镇

流动人口数量多，企业建设需求旺盛，但快速建设带来的工业围城现象亟待改善，城乡环境品质迫切需要提升



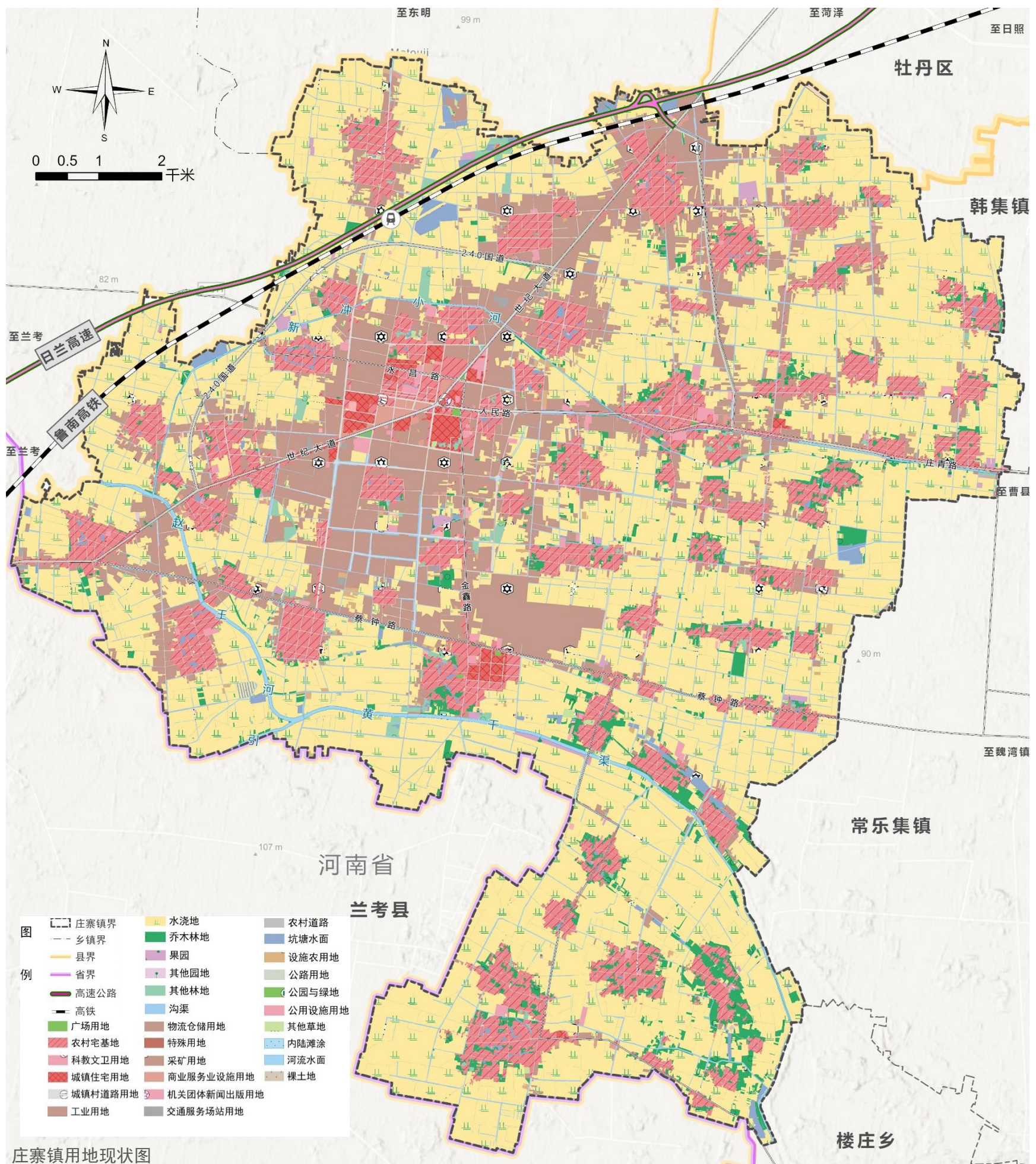
◆ 规划期限与范围

➤ 规划期限

- 本轮规划基期年为2020年，规划期限为2021年至2035年。
- 规划近期至2025年，远期至2035年，远景展望至2050年。

➤ 规划范围

- 规划范围为庄寨镇镇域全部国土空间，总面积144.74平方千米。



02

目标策略

- 发展定位
- 规划策略



◆ 发展定位

《菏泽市新型城镇化与城乡融合发展规划(至2035年)》提出培育庄寨成为镇区常住人口超过10万人、财政收入超过10亿元的现代化小城市。结合上位规划的定位导向，基于对庄寨镇现状资源禀赋，外部发展机遇的充分研判，围绕林木加工产业，门户城镇、商贸物流、新生小城市等被普遍认可形成共识的特征，明确发展定位为：

全国重要的家具产业基地

鲁豫交界门户节点

菏泽市新生小城市



◆ 规划策略

产业升级

- 发挥现有优势，继续大力发展林木加工产业，同时引导产业的创新升级。
- 从上游产业拓展到下游产业，从初级产品拓展到终端产品，健全产业链；引入人才深耕产品创新，注重产品的品牌价值，完善价值链；提升产业的服务配套水平，产城融合发展，创造高品质产业生态。

门户辐射

- 借助鲁南高铁、濮新高速等重大区域交通设施建设，打造制造业服务中心城市，不断提升交通、商贸、旅游集散等门户职能。
- 带动周边地区产业发展，成为鲁豫重要的制造业产业，商贸物流服务型节点城镇。

品质提升

- 作为菏泽市新生小城市，庄寨镇公共服务功能辐射范围较广，应完善高能级配套服务，树立城市形象
- 改变现有工业围城，环境污染等不利于城镇高品质发展的问题，通过整治梳理城镇空间，街道环境，改善景观风貌，提高城镇环境品质。



03

开发保护格局

- 优化国土空间总体格局
- 保障集约高效的农业空间
- 守护绿色安全的生态空间
- 打造宜居宜业的镇村空间



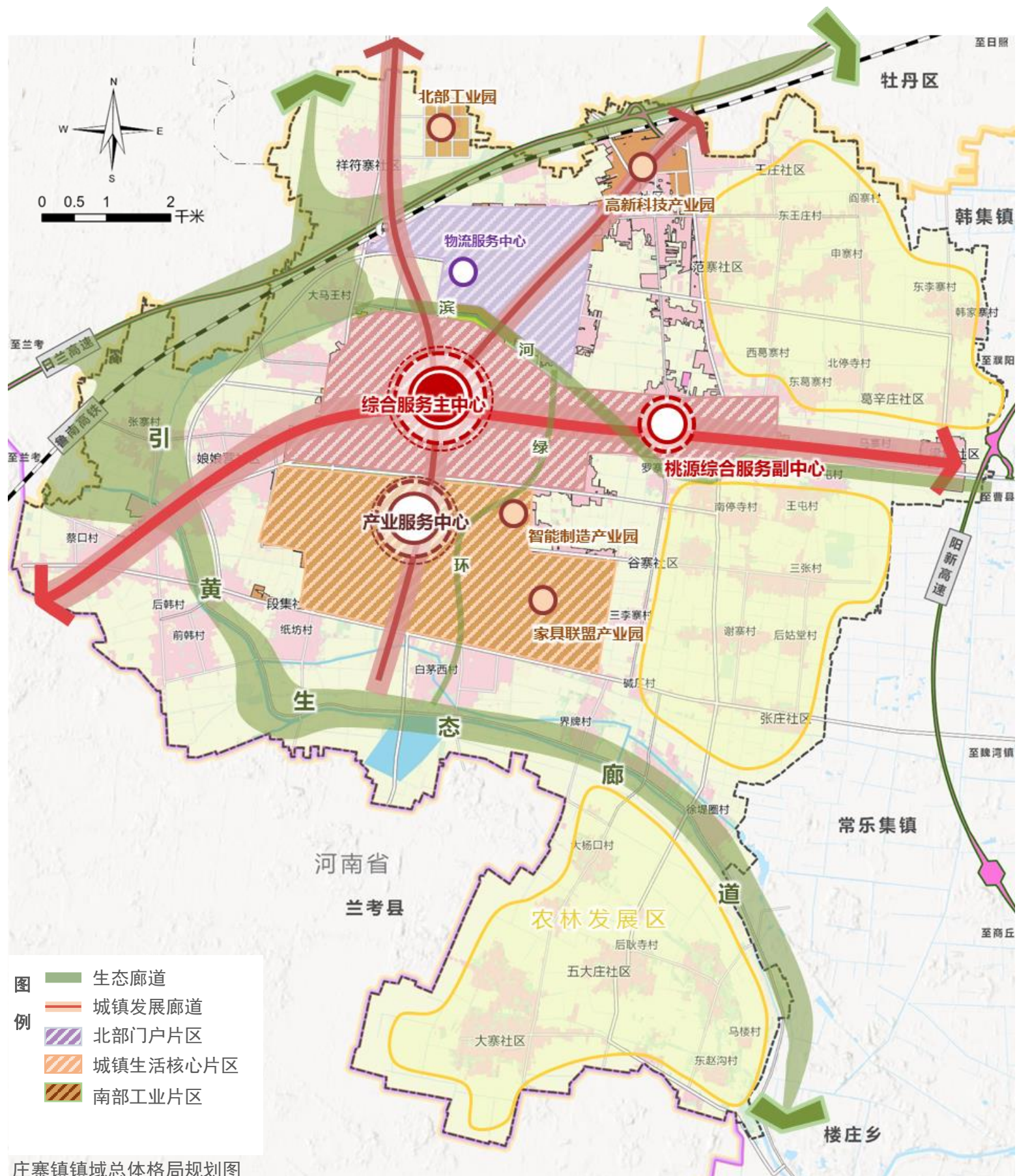
◆ 落实三条控制线

严格落实耕地保护目标和永久基本农田保护任务，耕地保护目标4.04万亩，永久基本农田3.27万亩；落实城镇开发边界，城镇开发边界29.77平方公里。（庄寨镇内无生态保护红线）

◆ 优化国土空间总体格局

构建“西城东耕，一廊一河，三片两心”的国土空间开发保护格局

- **西城东耕**：引导城镇在省道239西侧集中发展，东部重点保障粮食种植，发展规模化种植
- **一廊一河**：沿引黄干渠生态廊道，新冲小河水系整治与引水入城，打造成为城镇重要的滨水生态休闲空间
- **三片两心**：三片分别为城镇生活核心片区、北部门户片区、南部工业片区；两心分别为庄寨综合服务中心及庄寨产业服务中心



◆ 保障集约高效的农业空间保护



重点保护粮食生产空间



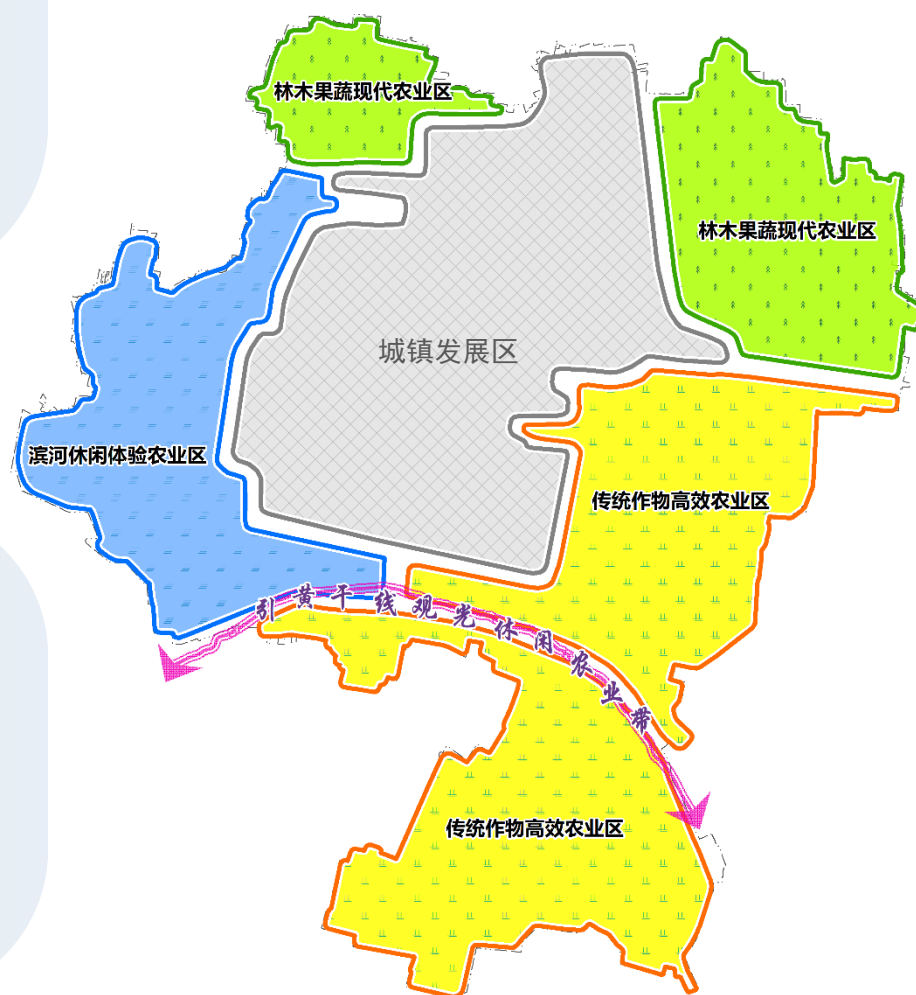
立足黄淮海平原粮食生产核心区的地貌特征，结合永久基本农田优质耕地，重点落实小麦、玉米、水稻、大豆等粮食生产空间的全域布局。



优化现代农业园区布局



分类型构建农业发展板块，引导支撑农业现代化综合发展，形成区域专业化与特色化并重、农林牧渔高效种养一体的农业生产布局。



◆ 守护绿色安全的生态空间

规划重点突出引黄干渠生态廊道的保护，整治改造新冲小河及滨河景观，建设庄寨水库，构建“一廊一河、多点协同”的生态空间结构。

一廊	一河	多点
落实赵王沟、引黄干渠生态廊道，河道两岸引导生态堤岸整治	新冲小河非城镇段为生态廊道，城镇段进行滨河生态公园建设	建设引河入城工程，城区内利用沟渠建设湿地公园、绿带、公园绿地及街头绿地；保护集中林地



庄寨镇生态格局图

◆ 打造宜居宜业的镇村空间

按照有利于生产、方便生活、适度集中的要求，综合考虑农业生产基础、产业功能区、交通线路等因素，打造三级镇村发展体系。

中心镇区

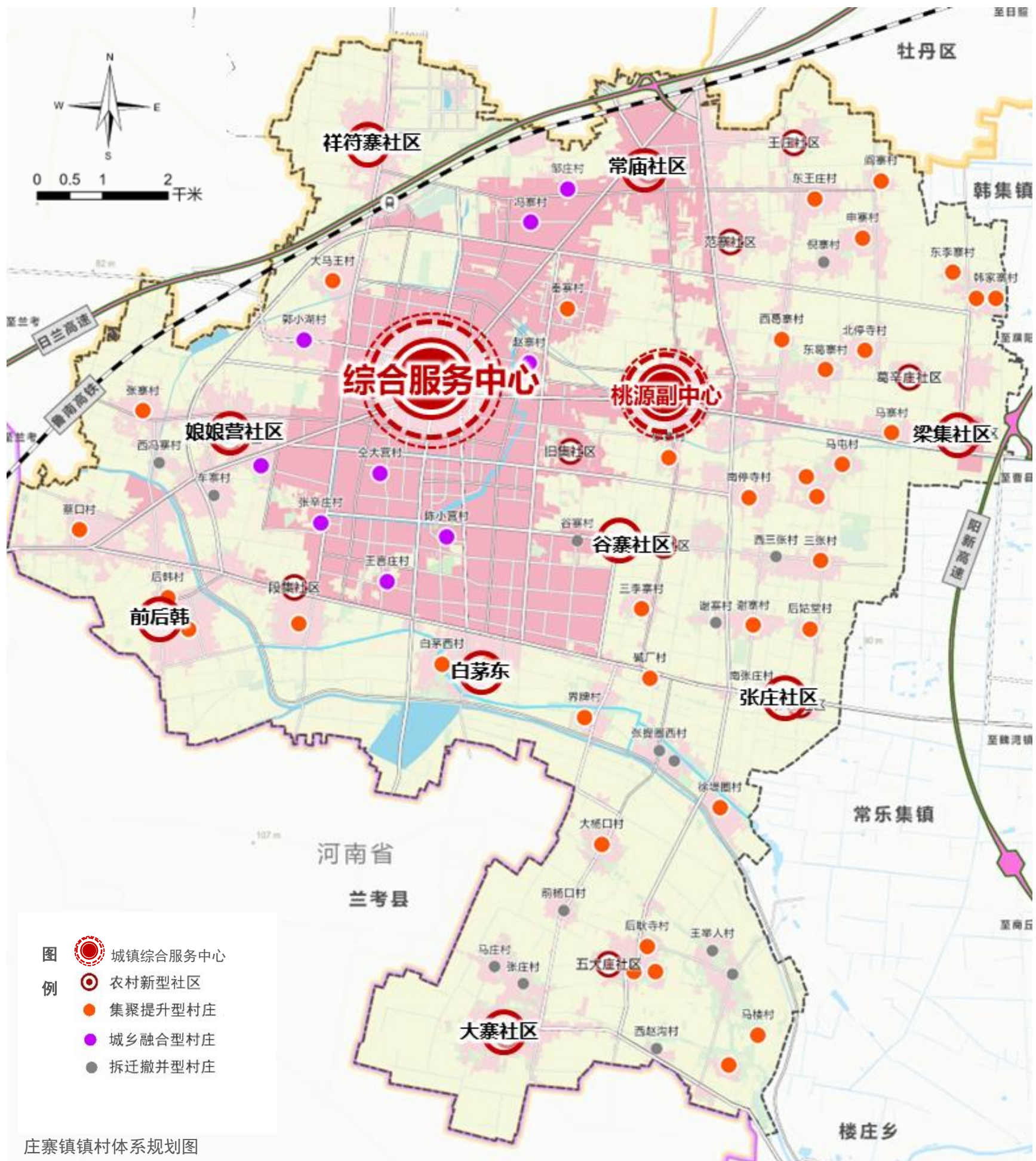
两大城镇中心：庄寨镇综合服务中心，桃园次级服务中心

重点村

依托农村社区或规模村庄形成重点村，集中配套设施并提供村级产业用地。
重点村：祥符寨、娘娘营、前韩后韩、白茅东、常庙、古寨、梁集、张庄、大寨

一般村

落实并细化村庄分类，分为新型社区、城乡融合村庄、集聚提升型村庄、拆迁撤并类村庄



04

支撑体系

- 推进产业空间提质增效
- 优化综合交通网络布局
- 提供均衡优质的公共服务
- 打造绿色坚韧的基础网络



◆ 推进产业空间提质增效

衔接县级的产业用地战略，开发边界内推进产业园区集中建设、集中配套，低效用地腾龙换鸟；开发边界外关注产业空间的控制与引导，鼓励小微企业入园建设。

1、在建园区(县级)

家具联盟产业园

2、新建园区(乡镇级)

北部工业园、智能制造产业园、高新科技产业园(远景)

3、新建园区(村级)

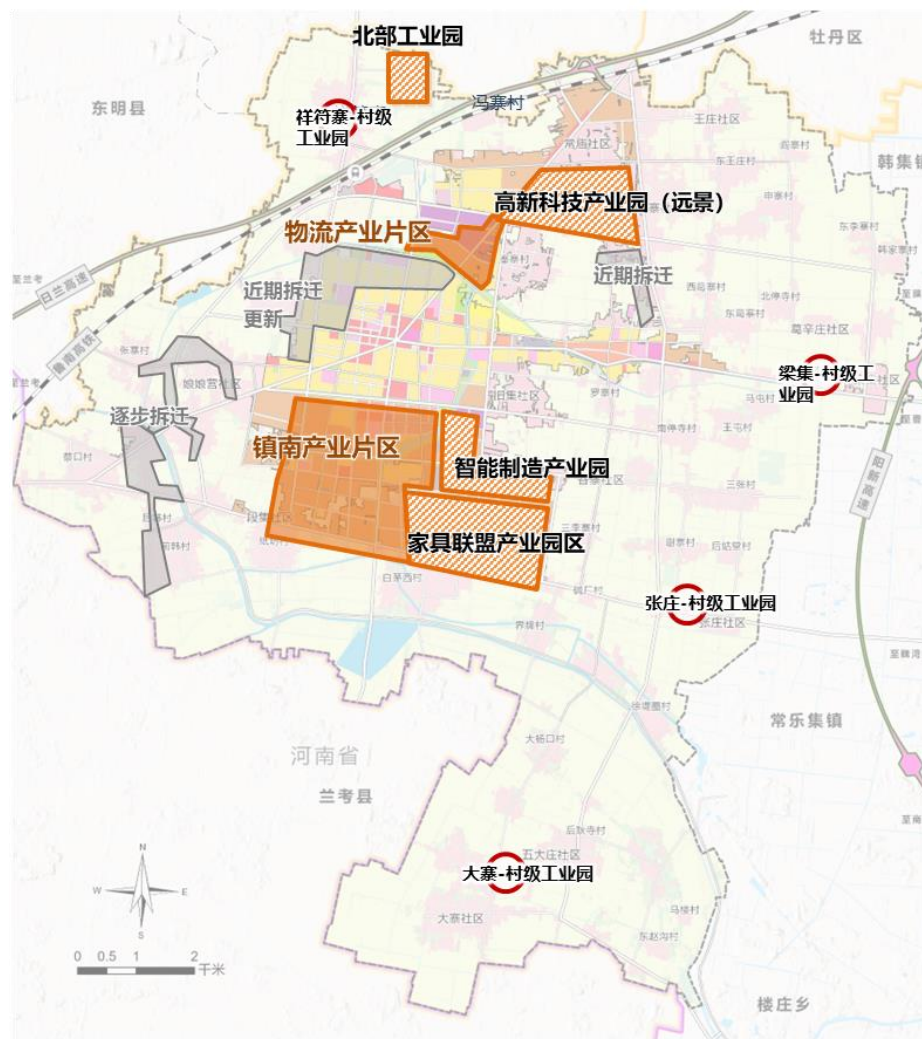
在农村社区中预留少量村庄工业用地，集中布局村级工业

4、保留提升区

现状集中有较多规模企业，考虑逐步提升配套为乡镇级工业园区

5、逐步拆迁区

分散沿路布局，占用耕地情况较多，应建议与村庄迁并统筹考虑，逐步拆除



◆ 引导制造业转型升级

健全产业链，产品向差异化多元化发展；提升价值链，吸引人才创新，展会、贸易市场等功能助力品牌化发展；创造高品质产业生态，健全园区配套，建设智慧园区。



◆ 优化综合交通网络布局

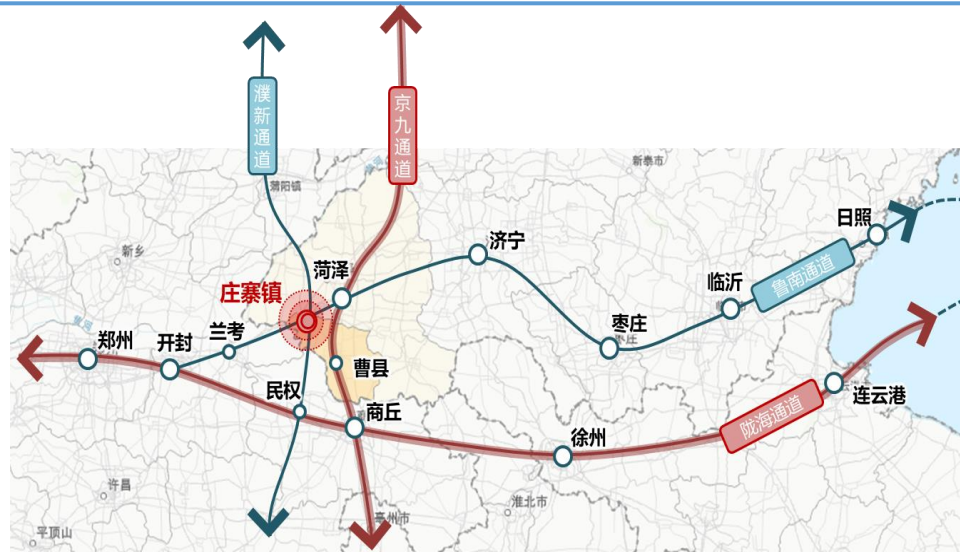
高速铁路

- 充分利用既有鲁南铁路，结合庄寨站，形成跨省服务的交通门户节点
- 建设高铁物流园区，提升公铁联运能力



高速公路

- 日兰高速：连接日照港，鲁南主要城市
- 濮新高速：连通大广高速，打通南北通道
- 远景预留庄寨至县城高速公路



城镇道路

- 重点突出外环线、高速连接线、蔡钟路、金光大道区域过境及货运交通作用
- “四横五纵”的镇域路网结构
 四横：北环路（新建），人民路，秦昌路（拓宽延伸），光明路
 五纵：金光大道，鑫源大道，世纪大道，庄源路（拓宽新建），S329南延（新建）



◆ 提供均衡优质的公共服务

补齐短板、深入基层，坚持以人为本，优先补齐公共服务设施短板，推动公共服务设施均等化，从镇区、村庄社区、自然村三个层级完善公共服务设施。

镇区

考虑到庄寨镇区在区域中承担较高能级的公共服务作用，应按照城市标准配置行政管理、大型商业、文体场馆、职业教育学校、高中、初中、小学、幼儿园、综合医院等公共服务设施。

考虑服务的基础性和经济性，应配置行政管理、文化室、体育设施、卫生室、便民店等。

重点村/社区

自然村

考虑到耕作服务半径、老龄人口需求等因素，在自然村生活圈内配置小型活动场地、车辆或农机停放场地、商业服务等必要设施。



◆ 打造绿色坚韧的基础网络

完善给排水设施体系

- ◆ 建设庄寨水库及水厂，加强地表水、地下水和非常规水源的统筹利用，完善供水设施；
- ◆ 优化污水收集处理系统，提升污水再生利用水平。

1

完善能源设施体系

- ◆ 衔接县域电网，保障电源的可靠接入与消纳。
- ◆ 以天然气为主，液化石油气为辅，完善镇区燃气管网。
- ◆ 镇区完善集中供热设施，推进集中供热全覆盖。

2

完善环卫设施体系

- ◆ 生活垃圾分镇区、村庄分别收集转运，完善垃圾转运站和垃圾处理站等环卫设施。
- ◆ 建立健全生活垃圾源头减量、分类投放、分类收集、分类运输、分类处理体系。

3

完善通信设施建设

- ◆ 推进“三网”融合，扩大全域通信网络和互联网覆盖面。
- ◆ 积极推动5G基站建设。

4

绿色
智慧
低碳

5

完善综合防灾体系

- ◆ 积极探索海绵城市建设，增强蓄、滞径流雨水能力。
- ◆ 提升城镇消防救援能力，抗震人防能力，应急救援能力
- ◆ 构建高效安全的避难疏散体系



05

镇区规划

- 镇区空间结构
- 绿地系统与开敞空间布局
- 城镇公共服务体系
- 城镇道路交通体系

◆ 绿地系统与开敞空间布局

由生态绿廊、公园绿地、防护绿地、广场用地共同构成绿地与开敞空间

城镇 公园

- 4处城镇公园，分别为中央公园，新冲公园，光武公园及园区公园。
- 1处城镇广场，即庄寨镇人民公园。
- 若干个街头广场与街头绿地。

生态 绿廊

- 沿新冲小河及引河入城工程，打造联系城镇综合服务片区和工业发展片区的城镇景观绿廊。
- 高铁站东侧围绕现状湿地建设庄寨湿地公园，结合站前广场优化景观游线。

河流 水系

- 结合用地布局需求，对新冲小河重点整治，建设引水入城工程，重点提升水质及滨水景观，城镇内部分沟渠进行局部改线，其余水系和沟渠在现状基础上进行提升整治。



◆ 城镇公共服务体系

镇区公共服务设施体系



- 规划布局城镇综合服务中心、社区服务中心。
- **综合服务中心**：服务全镇，具备行政文化、大型商业、综合教育、医疗服务等综合服务中心。
- **社区服务中心**：布局5个片区生活服务中心，布局社区医院、小学、综合市场、商业服务等配套设施。



完善公共服务设施配置

- 根据常住人口多层次多样化的公共服务需求，有效保障文化、教育、医疗卫生、体育、社会福利与养老、商业等公共服务用地供给。
- 规划构建**十五分钟社区生活圈**和**五分钟社区生活圈**两个层级，以社区生活圈为单元完善公共服务配置。

◆ 城镇道路交通体系

依托现状道路格局，强化与曹县县域道路衔接，完善道路体系，构建方格网形态的道路网布局结构。

镇区对外交通



- 外环快速路：国道240及高速连接线至濮新高速、蔡钟路、S239构成，连接高铁站、高速出入口、镇区门户及主要产业园区

镇区道路体系



- “主干路-次干路-支路”三级道路体系
- 完善“棋盘式”路网结构。

镇区公共交通



- 公交主干线路沿主要客流通道布置，保证居民出行方便。
- 公交站场结合公共停车场布置。

镇区慢行交通



- 结合镇区人行道以及绿地系统，形成慢行休闲廊道；
- 强化沿线景观塑造。

06

实施保障

- 明确规划传导落实
- 推进近期行动计划
- 强化规划实施保障



◆ 明确规划传导落实

落实市县级规划



传导村庄规划



指引详细规划

◆ 推进近期行动计划

确定近期行动重点

根据分区规划实施要求，衔接国民经济和社会发展规划，提出分期实施的目标和重点任务。

保障各项重大项目建设

制定近期行动计划，对中心镇区、村庄的近期重大实施项目的布局和时序做出统筹安排，建立近期重点建设项目库。

◆ 强化规划实施保障

确立规划实施机制

健全全系统部门协同管理机制；建立定期评估、实时监测、动态维护机制。

实施全生命周期管理

成果纳入国土空间规划“一张图”实施监督信息系统；建立规划监督预警机制。

强化公众参与和社会协调

强化全过程公众参与制度，加强多渠道舆论宣传。



热忱期待广大市民、社会各界朋友积极参与 携手描绘庄寨蓝图！

欢迎社会各界人士提出宝贵意见和建议，请于公示期内以电子邮件、邮寄信件、书面提交、电话沟通等方式反馈至庄寨镇人民政府。

一.公示时间

2023年9月5日至2023年10月5日，为期30日。

二.公示方式

曹县政府网站：[曹县人民政府 \(www.caoxian.gov.cn\)](http://www.caoxian.gov.cn)

三.意见收集途径

1.电子邮箱：zzghjsj@163.com

2.邮寄地址：曹县庄寨镇人民政府（邮政编码：274404，请在信封上注明：“曹县庄寨镇国土空间规划意见建议”）

3.联系电话：0530-3761161

本规划所有数据和内容均以最终批复文件为准；
部分图片来源于网络，如涉及版权问题，请与庄寨镇人民政府联系。